

縣政統計通報

中華民國 107 年 10 月主計處發布

網址：http://accounting.chcg.gov.tw/07static/static01.asp?cate_id=71

彰化縣 106 年底低收入戶概況分析

為協助低收入戶自立及保障其基本生活，政府推動多項扶助及補助政策。本通報係就行政院主計總處及衛生福利部等資料加以統計、整理，以作為施政規劃之參考。

一、本縣 106 年底低收入戶計 6,354 戶，人數為 11,172 人，觀察近 10 年資料，低收入戶之戶數及人數，主要係呈現逐年增加趨勢。

本縣 106 年底低收入戶計 6,354 戶，較 105 年底 6,175 戶增加 179 戶（或 2.90%），較 97 年底 5,004 戶增加 1,350 戶（或 26.98%），觀察近 10 年資料，係呈現逐年增加之趨勢。

本縣 106 年底低收入戶人數計 11,172 人，包含男性 6,262 人（占 56.05%）、女性 4,910 人（占 43.95%），性比例【=男性人口/女性人口*100】為 127.54。106 年底人數較 105 年底 10,909 人增加 263 人（或 2.41%），較 97 年底 9,830 人增加 1,342 人（或 13.65%）。觀察近 10 年資料，除 99 年底人數略為減少外，其餘各年係呈現逐年增加趨勢。又各類別之人數近 10 年以符合第 3 款最多，約占各年之 97%。

本縣 106 年底低收入戶人數占總人口之比例，即低收入戶人口比例計 0.87%，較 105 年底 0.85% 增加 0.02 個百分點，較 97 年底 0.75% 增加 0.12 個百分點，觀察近 10 年資料，人口比例係呈現逐年增加走向，狀況與戶數相同。

就性別資料觀察，近 10 年本縣低收入戶人口以男性居多，每年人數約占全部低收入者之 55%；又各年之性比例則在 114~128 之間。

表 1 彰化縣低收入戶概況

單位：戶、人，%

年底別	低收入戶戶數			低收入戶人數						戶數占 總戶數 百分比	人數占 總人數 百分比
	依戶長性別		依性別		依類別						
	男	女	男	女	第 1 款	第 2 款	第 3 款				
97	5,004	3,058	1,946	9,830	5,256	4,574	4	534	9,292	1.41	0.75
98	5,219	3,311	1,908	10,001	5,477	4,524	3	458	9,540	1.45	0.76
99	5,360	3,440	1,920	9,897	5,483	4,414	3	374	9,520	1.47	0.76
100	5,449	3,545	1,904	9,897	5,515	4,382	2	286	9,609	1.48	0.76
101	5,643	3,682	1,961	10,329	5,785	4,544	3	207	10,119	1.52	0.79
102	5,794	3,750	2,044	10,557	5,880	4,677	3	173	10,381	1.54	0.81
103	5,827	3,760	2,067	10,626	5,894	4,732	2	157	10,467	1.54	0.82
104	6,069	3,923	2,146	10,879	6,043	4,836	2	146	10,731	1.59	0.84
105	6,175	4,003	2,172	10,909	6,102	4,807	2	128	10,779	1.61	0.85
106	6,354	4,111	2,243	11,172	6,262	4,910	3	125	11,044	1.64	0.87
106 較 105 增減 百分比	2.90	2.70	3.27	2.41	2.62	2.14	50.00	-2.34	2.46	0.03	0.02
106 較 97 增減百 分比	26.98	34.43	15.26	13.65	19.14	7.35	-25.00	-76.59	18.85	0.23	-0.73

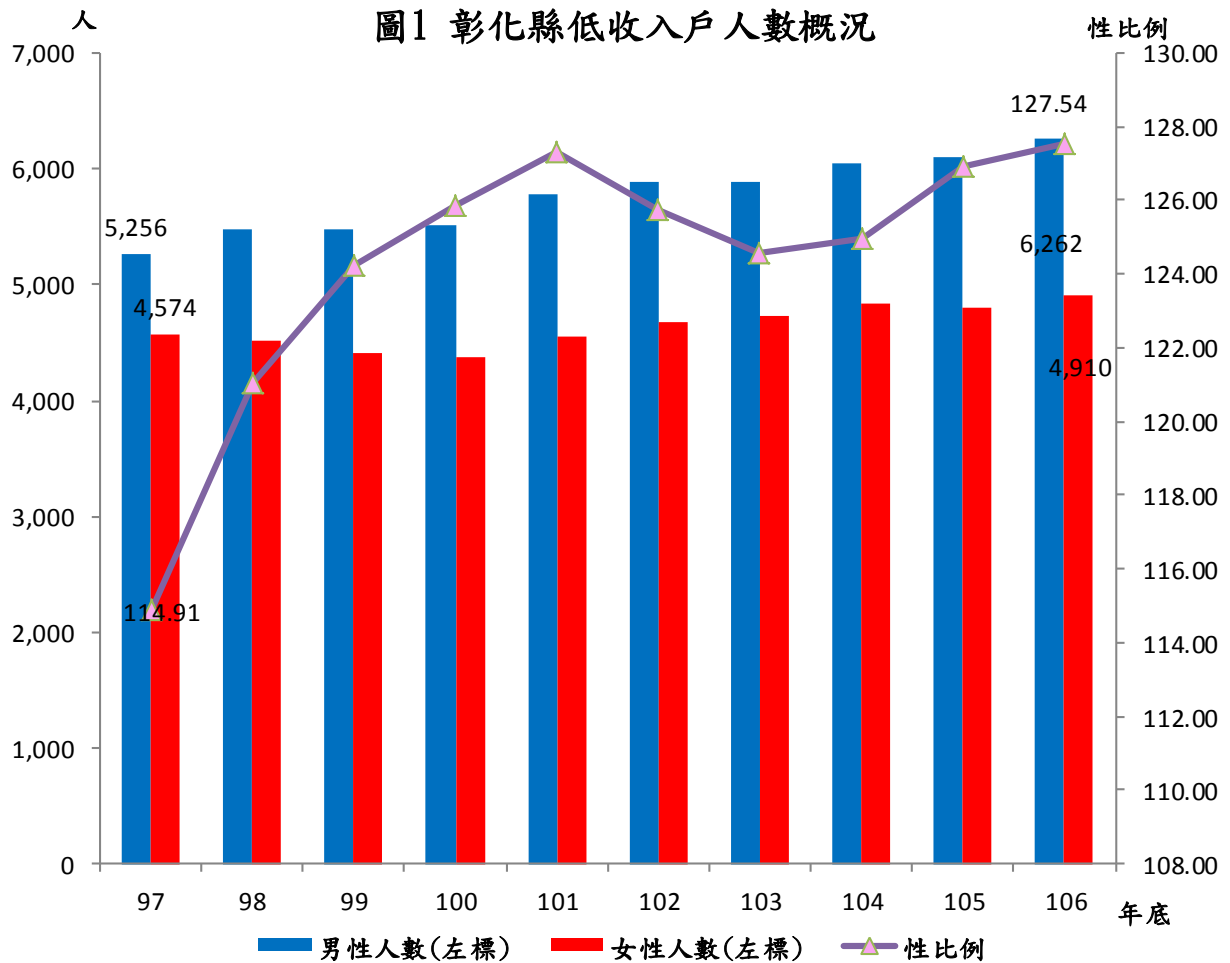
資料來源：彰化縣統計年報、衛生福利部

備註：低收入戶共分為 3 款，其中臺灣省之條件為：

第 1 款：家庭人口均無工作能力，且無收入及財產。

第 2 款：家庭人口有工作能力者在總人口數 1/3 以下，且家庭總收入平均分配全家人口，每人每月在最低生活費 2/3 以下。

第 3 款：家庭總收入平均分配全家人口，每人每月逾最低生活費 2/3，且在最低生活費以下。



二、本縣 106 年底低收入戶人口比例為臺灣地區 20 縣市（含直轄市）第 4 低，且較臺灣地區平均值 1.35% 低。

106 年底臺灣地區 20 縣市之低收入戶人數，以臺北市 45,816 人最多、高雄市 44,780 人次之、新北市 43,785 人再次之，本縣 11,172 人為第 9 高。

觀察各縣市資料，106 年底低收入戶人口比例以臺東縣(占 4.52%) 最高，花蓮縣(占 2.48%) 次之，屏東縣(占 2.00%) 再次之，本縣(占 0.87%) 排名第 4 低，最低者為嘉義縣計 0.76%。又本縣低收入戶人口比例較臺灣地區平均值 1.35% 低。

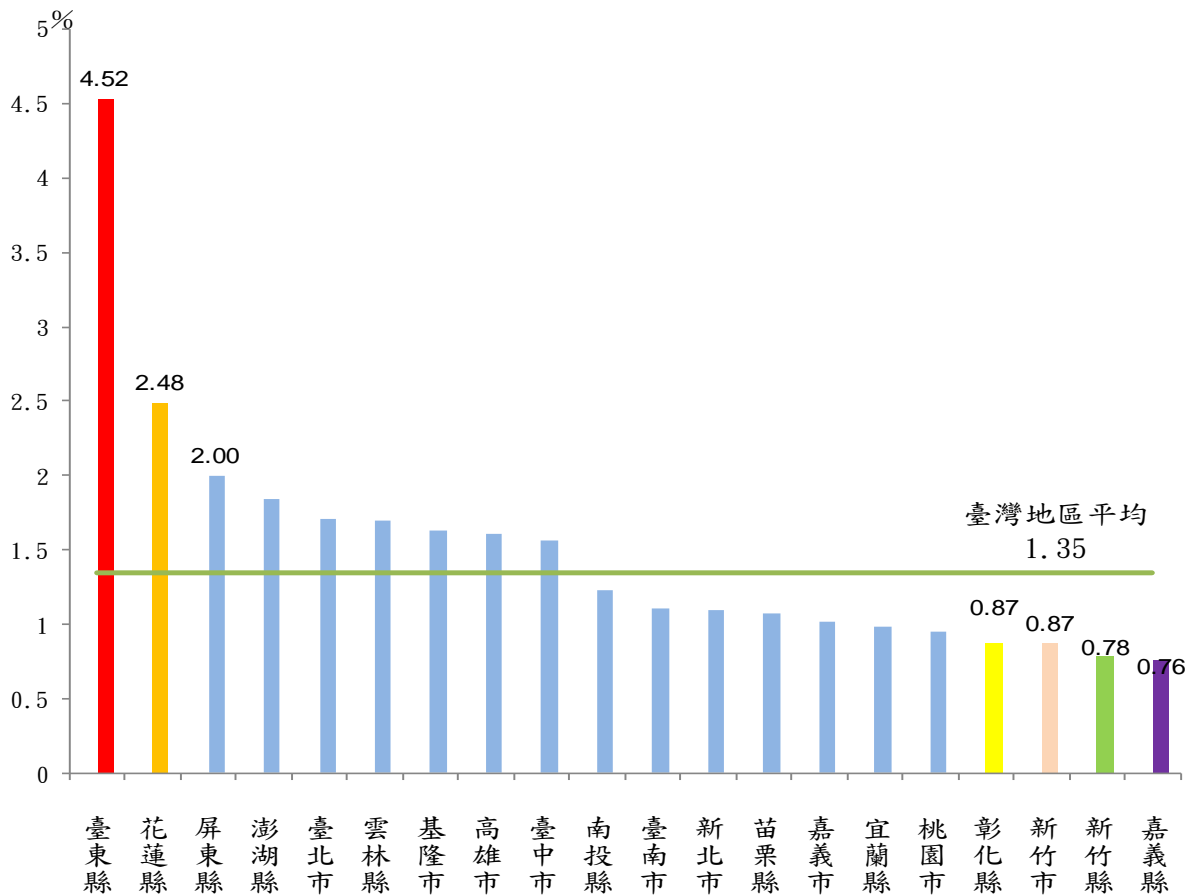
表 2 臺灣地區 106 年底低收入戶概況-按縣市別

單位：戶、人、%

縣市別	戶籍登記 戶數 (A)	戶籍登記 人口數 (B)	低收入戶戶數			低收入戶人數			戶數占 總戶數 百分比 (C)/(A)	人數占 總人數 百分比 (D)/(B)
			(C)	男	女	(D)	男	女		
總計	8,606,223	23,420,891	142,495	87,629	54,866	316,614	166,940	149,674	1.66	1.35
新北市	1,543,098	3,986,689	19,288	11,549	7,739	43,785	22,773	21,012	1.25	1.10
臺北市	1,050,755	2,683,257	20,483	11,540	8,943	45,816	23,122	22,694	1.95	1.71
桃園市	790,376	2,188,017	8,224	4,625	3,599	20,856	10,576	10,280	1.04	0.95
臺中市	959,023	2,787,070	18,249	10,468	7,781	43,645	22,171	21,474	1.90	1.57
臺南市	683,814	1,886,522	9,967	6,539	3,428	20,801	11,309	9,492	1.46	1.10
高雄市	1,092,219	2,776,912	19,362	11,926	7,436	44,780	23,132	21,648	1.77	1.61
宜蘭縣	168,589	456,607	2,499	1,620	879	4,485	2,517	1,968	1.48	0.98
新竹縣	191,171	552,169	1,776	1,198	578	4,321	2,338	1,983	0.93	0.78
苗栗縣	187,846	553,807	2,899	1,915	984	5,920	3,332	2,588	1.54	1.07
彰化縣	387,166	1,282,458	6,354	4,111	2,243	11,172	6,262	4,910	1.64	0.87
南投縣	178,012	501,051	3,126	2,134	992	6,188	3,481	2,707	1.76	1.24
雲林縣	240,290	690,373	5,309	3,757	1,552	11,729	6,440	5,289	2.21	1.70
嘉義縣	182,890	511,182	2,075	1,523	552	3,884	2,362	1,522	1.13	0.76
屏東縣	286,844	829,939	8,219	5,459	2,760	16,561	9,447	7,114	2.87	2.00
臺東縣	82,869	219,540	4,384	2,793	1,591	9,929	5,475	4,454	5.29	4.52
花蓮縣	125,936	329,237	3,668	2,417	1,251	8,178	4,567	3,611	2.91	2.48
澎湖縣	39,938	104,073	932	658	274	1,922	1,063	859	2.33	1.85
基隆市	152,781	371,458	2,574	1,508	1,066	6,056	3,113	2,943	1.68	1.63
新竹市	163,130	441,132	1,729	1,039	690	3,834	1,990	1,844	1.06	0.87
嘉義市	99,476	269,398	1,378	850	528	2,752	1,470	1,282	1.39	1.02

資料來源：行政院主計總處、衛生福利部

圖 2 臺灣地區各縣市 106 年底低收入戶人口比例



三、本縣 106 年底低收入戶人口比例較高之鄉鎮均集中在南彰化，其中以溪州鄉 1.90%最高，二水鄉 1.83%次之。

觀察各鄉鎮市資料，本縣106年底低收入戶戶數較多之前五高市鎮，依序分別為彰化市(832戶)、員林市(594戶)、和美鎮(410戶)、鹿港鎮(395戶)及田中鎮(346戶)，至前三低即戶數較少者，以線西鄉(85戶)最少、竹塘鄉(107戶)次之、北斗鎮(134戶)再次之。另人數之前五高及前三低排名，與前開戶數資料相同。

本縣106年底低收入戶人口比例較高之前五大鄉鎮，依序分別為溪州鄉(1.90%)、二水鄉(1.83%)、大城鄉(1.55%)、田中鎮(1.43%)及田尾鄉(1.20%)，均集中在南彰化；至較低者則為溪湖鎮(0.62%)、永靖鄉(0.63%)及彰化市(0.64%)。又比例最高之溪州鄉為最低溪湖鎮之3.06倍。

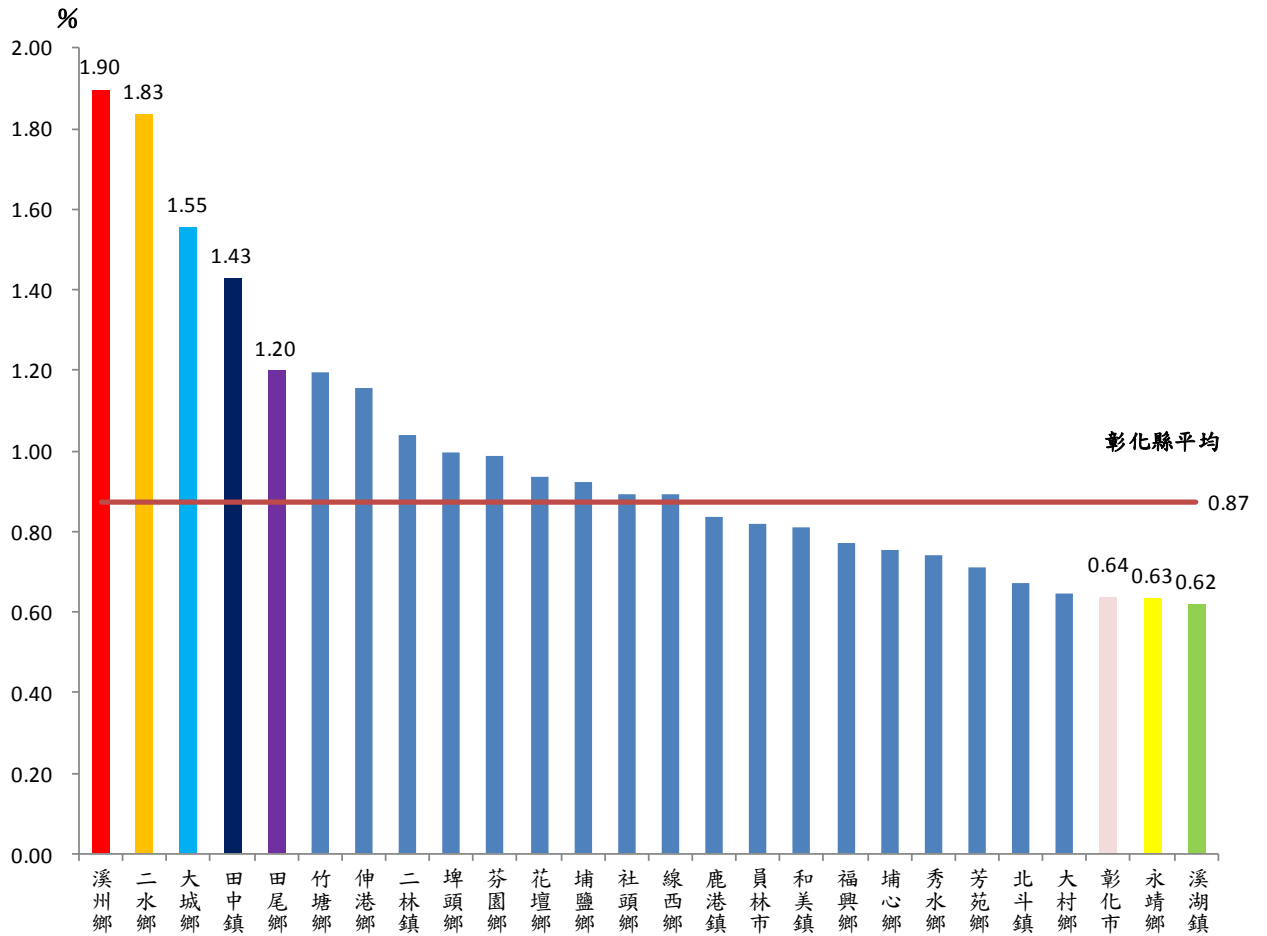
表 3 彰化縣 106 年底低收入戶概況-按鄉鎮市別

單位:戶、人、%

鄉鎮市	戶籍登記戶數 (A)	戶籍登記人口數 (B)	低收入戶戶數			低收入戶人數			戶數占 總戶數 百分比 (C)/(A)	人數占 總人數 百分比 (D)/(B)
			(C)	男	女	(D)	男	女		
彰化縣	387,166	1,282,458	6,354	4,111	2,243	11,172	6,262	4,910	1.64	0.87
彰化市	76,417	233,613	832	511	321	1,493	804	689	1.09	0.64
鹿港鎮	24,518	86,799	395	247	148	727	395	332	1.61	0.84
和美鎮	26,760	90,986	410	262	148	736	412	324	1.53	0.81
北斗鎮	10,700	33,355	134	92	42	224	136	88	1.25	0.67
員林市	39,279	124,632	594	377	217	1,021	556	465	1.51	0.82
溪湖鎮	16,346	55,686	200	127	73	345	192	153	1.22	0.62
田中鎮	13,168	41,890	346	221	125	598	326	272	2.63	1.43
二林鎮	15,063	50,980	325	221	104	529	305	224	2.16	1.04
線西鄉	4,401	16,928	85	61	24	151	90	61	1.93	0.89
伸港鄉	9,983	36,957	207	144	63	427	230	197	2.07	1.16
福興鄉	12,816	47,332	227	138	89	366	201	165	1.77	0.77
秀水鄉	10,777	39,357	158	95	63	292	160	132	1.47	0.74
花壇鄉	14,091	45,924	226	148	78	430	233	197	1.60	0.94
芬園鄉	6,834	23,755	143	91	52	235	130	105	2.09	0.99
大村鄉	11,142	36,870	140	87	53	239	135	104	1.26	0.65
埔鹽鄉	9,080	32,587	151	101	50	301	168	133	1.66	0.92
埔心鄉	10,591	34,836	175	116	59	263	162	101	1.65	0.75
永靖鄉	10,929	37,334	152	97	55	237	136	101	1.39	0.63
社頭鄉	12,930	43,144	221	148	73	385	223	162	1.71	0.89
二水鄉	5,286	15,325	140	87	53	281	155	126	2.65	1.83
田尾鄉	7,990	27,462	185	124	61	329	184	145	2.32	1.20
埤頭鄉	9,051	30,642	185	121	64	306	174	132	2.04	1.00
芳苑鄉	10,137	33,714	164	115	49	240	151	89	1.62	0.71
大城鄉	5,255	16,987	158	106	52	264	159	105	3.01	1.55
竹塘鄉	4,619	15,303	107	63	44	183	98	85	2.32	1.20
溪州鄉	9,003	30,060	294	211	83	570	347	223	3.27	1.90

資料來源:行政院主計總處、彰化縣統計年報

圖 3 彰化縣 106 年底低收入戶人口比例



四、近 10 年本縣低收入戶之生活扶助以「就學生活補助」為主，約占各年之 64%，至特殊項目及輔導就業服務以「節日慰問」為大宗，約占 51%。

本縣106年底低收入戶生活扶助計235,371千元，包含「家庭生活扶助」74,950千元(占31.84%)及「就學生活補助」160,421千元(占68.16%)。觀察近10年資料，生活扶助金額97至103年為逐年增加，而自104年起出現較上年略為減少之走向，另扶助金額以「就學生活補助」為主，平均每年約占64%

本縣106年底低收入戶之特殊項目及輔導就業服務補助金額計30,626千元，包含「喪葬補助」3,440千元(占11.23%)、「節日慰問」15,047千元(占49.13%)、「以工代賑及其他」12,139千元(占39.64%)，近10年以「節日慰問」為大宗，約占各年之51%。

表4 彰化縣106年低收入戶各項補助概況

單位：千元、%

年別	生活扶助			特殊項目及輔導就業服務			
	小計	家庭生活 扶助	就學生活 補助	小計	喪葬補助	節日慰問	以工代賑 及其他
97	124,538	51,303	73,235	26,518	2,570	14,767	9,181
98	156,531	74,881	81,650	21,786	1,095	11,398	9,293
99	159,012	69,157	89,855	22,408	660	12,110	9,638
100	168,102	63,592	104,510	22,247	612	11,766	9,869
101	239,113	87,188	151,925	24,454	1,350	12,270	10,834
102	244,424	83,791	160,633	25,944	1,440	12,611	11,893
103	247,562	80,305	167,257	29,244	2,130	13,084	14,030
104	240,463	76,899	163,564	32,853	1,740	14,142	16,971
105	240,461	76,053	164,408	24,639	2,410	14,861	7,368
106	235,371	74,950	160,421	30,626	3,440	15,047	12,139
106 較 105 增減百分 比	-2.12	-1.45	-2.43	24.30	42.74	1.25	64.75
106 較 97 增減百分 比	89.00	46.09	119.05	15.49	33.85	1.90	32.22

資料來源：彰化縣統計年報