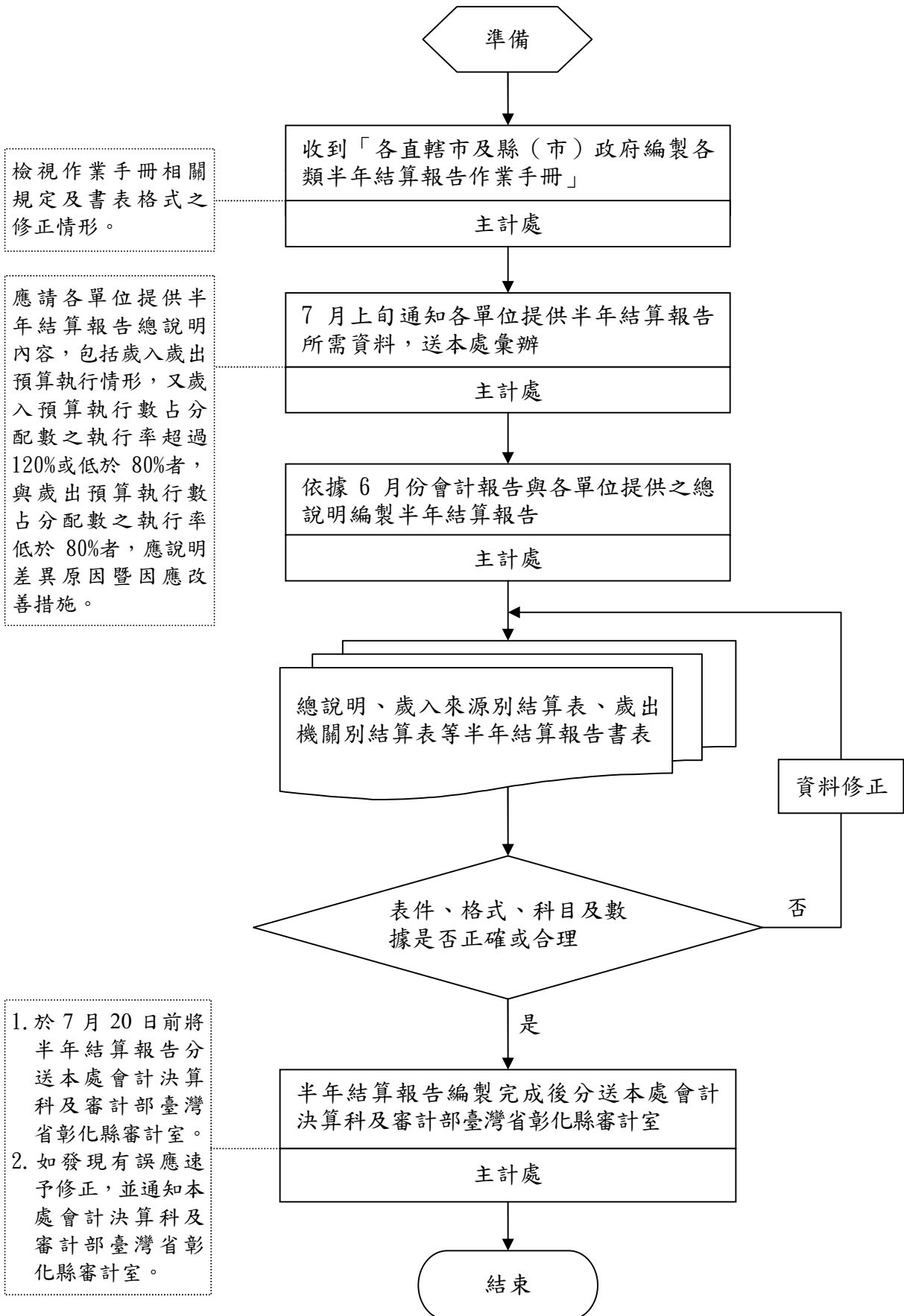


項目編號	SB04
項目名稱	單位預算半年結算報告編製作業
承辦單位	審核科
作業程序說明	<p>一、於收到行政院訂頒之各直轄市及縣（市）政府編製各類半年結算報告作業手冊，應即檢視相關規定及書表格式之修正情形，並確實依規定辦理。</p> <p>二、於 7 月上旬通知各單位提供半年結算報告總說明內容，包括歲入歲出預算執行情形，又歲入預算執行數占分配數之執行率超過 120%或低於 80%者，與歲出預算執行數占分配數之執行率低於 80%者，應說明差異原因暨因應改善措施，送本處彙辦。</p> <p>三、應依 6 月份會計報告與各單位所提供之半年結算報告總說明，編製半年結算報告。</p> <p>四、半年結算報告應於 7 月 20 日前分送本處會計決算科及審計部臺灣省彰化縣審計室。</p> <p>五、半年結算報告編送後，如發現有誤，應速予修正，並通知本處會計決算科及審計部臺灣省彰化縣審計室。</p>
控制重點	<p>一、檢查半年結算報告所列預算數（含本年度預算數、追加減預算數、動支第一、二預備金及經費流用等），應與法定預算數及相關核准文件相符。</p> <p>二、檢查半年結算報告所列歲入、歲出預算分配數應與核定之歲入、歲出預算分配數相符。</p> <p>三、檢查預算執行結果，須辦理流用者，應依「直轄市及縣（市）單位預算執行要點」規定辦理經費流用。</p> <p>四、半年結算報告總說明應對歲入歲出預算執行情形作簡要說明，並對歲入預算執行數占分配數之執行率超過 120%或低於 80%者，及歲出預算執行數占分配數之執行率低於 80%者，說明差異原因與因應改善措施。</p> <p>五、檢查半年結算報告各表所列數據應與 6 月份會計報告所列相關數據相符；相關書表格式應齊全並與規定相符；各書表互有關聯部分，應確實勾稽。</p> <p>六、半年結算報告應於 7 月 20 日前分送本處會計決算科及審計部臺灣省彰化縣審計室。</p>

	七、半年結算報告編送後始辦理之錯誤更正，應即時通知本處會計決算科及審計部臺灣省彰化縣審計室。
法令依據	<ul style="list-style-type: none"> 一、預算法 二、決算法 三、直轄市及縣（市）單位預算執行要點 四、各直轄市及縣（市）政府編製各類半年結算報告應行注意事項
使用表單	<ul style="list-style-type: none"> 一、封面 二、封底 三、目次 四、總說明 五、歲入來源別結算表 六、歲出機關別結算表

彰化縣政府主計處作業流程圖 單位預算半年結算報告編製作業



自行評估單位：主計處

作業類別(項目)：單位預算半年結算報告編製作業

評估日期：____年____月____日

評估重點	自行評估情形		評估情形說明
	符合	未符合	
一、作業流程有效性 (一)作業程序說明表及作業流程圖之製作是否與規定相符。 (二)內部控制制度是否有效設計及執行。			
二、編製半年結算報告應注意下列事項： (一)半年結算報告所列預算數(含本年度預算數、追加減預算數、動支第一、二預備金及經費流用等)是否與法定預算數及相關核准文件相符。 (二)半年結算報告所列歲入、歲出預算分配數是否與核定之歲入、歲出預算分配數相符。 (三)檢查預算執行結果，須辦理流用者，是否依「各直轄市及縣(市)單位預算執行要點」規定辦理經費流用。 (四)半年結算報告總說明是否對歲入歲出預算執行情形作簡要說明，並對歲入預算執行數占分配數之執行率超過120%或低於80%者，及歲出預算執行數占分配數之執行率低於80%者，說明差異原因與因應改善措施。 (五)半年結算報告所列特種基金盈(賸)餘應繳庫額及虧損(短絀)由庫撥補額，與資本(基金)由庫增撥或收回額及有關之補(輔)助款項等列數，是否與該基金附屬單位預算半年結算報告所列相關列數相符。 (六)半年結算報告各表所列數據是否與6月份會計報告所列相關數據相符。 (七)半年結算報告書表格式是否齊全並與編製作業手冊規定相符。 (八)半年結算報告各書表互有關聯部分，是否確實勾稽及核對。			

評估重點	自行評估情形		評估情形說明
	符合	未符合	
(九)半年結算報告是否於7月20日前分送本處會計決算科及審計部臺灣省彰化縣審計室。 (十)半年結算報告編送後始辦理之錯誤更正，是否即時通知本處會計決算科及審計部臺灣省彰化縣審計室。			
結論/需採行之改善措施：			

- 註：1. 機關得就1項作業流程製作1份自行評估表，亦得將各項作業流程依性質分類，同1類之作業流程合併1份自行評估表，就作業流程重點納入評估。
 2. 自行評估情形除勾選外，未符合者必須於說明欄內詳細記載評估情形。

填表人：_____ 複核：_____ 單位主管：_____